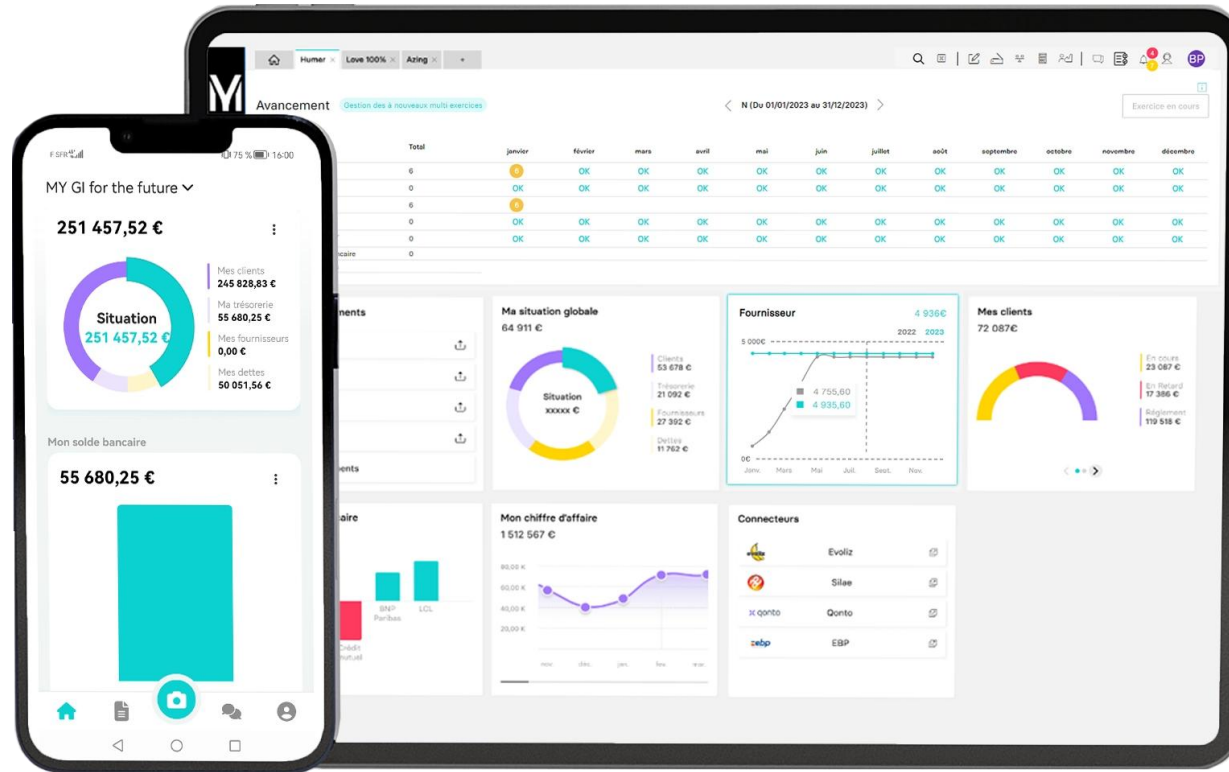


Process de migration

QUADRA VERS MYUNISOFT



PROCEDURE

La procédure QUADRA fonctionne en 2 temps.

La première étape consiste à **sauvegarder les dossiers de production** à migrer depuis **Quadra**

La seconde étape consiste à **importer vos dossiers sur MyUnisoft** avec **MyDataLink**.

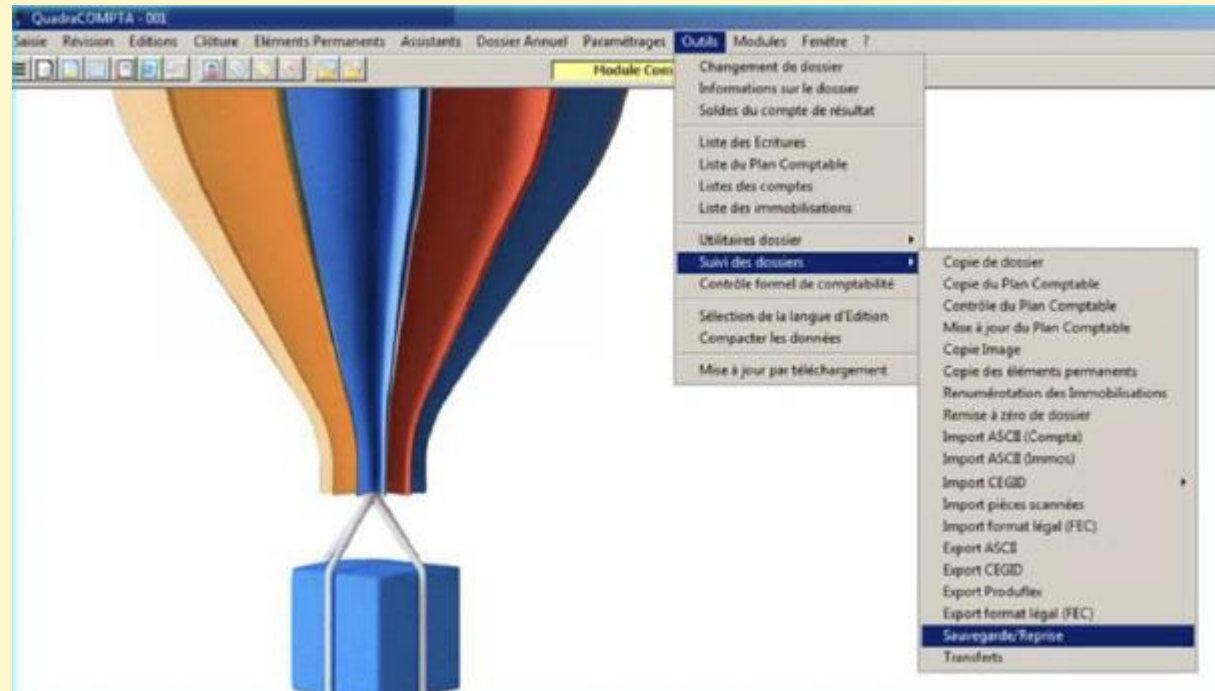
Cette procédure vous permet de réaliser l'ensemble de ces opérations.

PROCEDURE

Etape 1 : Extraction des dossiers Quadra

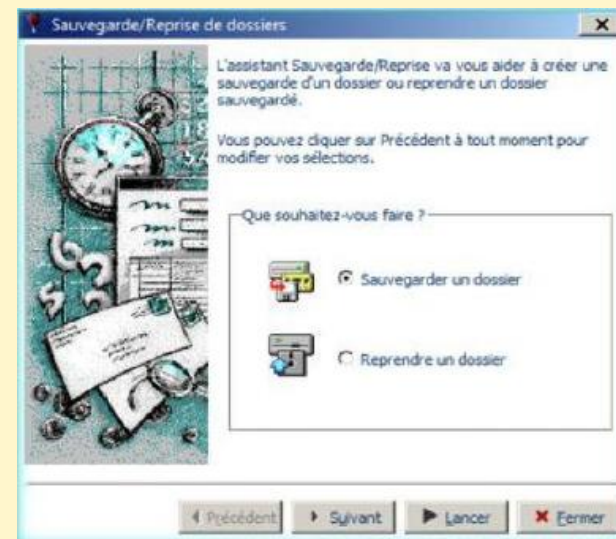
Aller sur [Quadratus](#) → double clic sur [le lien QuadraCOMPTA](#)

- 1 Outils → Suivi des dossiers
→ Sauvegarde / Reprise

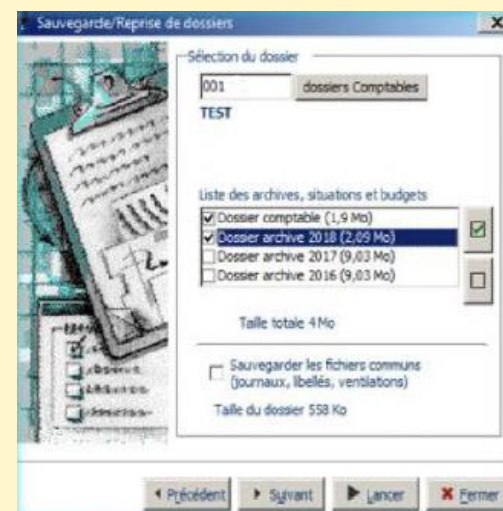


PROCEDURE

- 2 Cocher **Sauvegarder un dossier**
Puis **Suivant**



- 3 Sélectionner le Dossier **Comptable** et **cocher la liste des archives** que vous souhaitez récupérer, puis **Suivant**

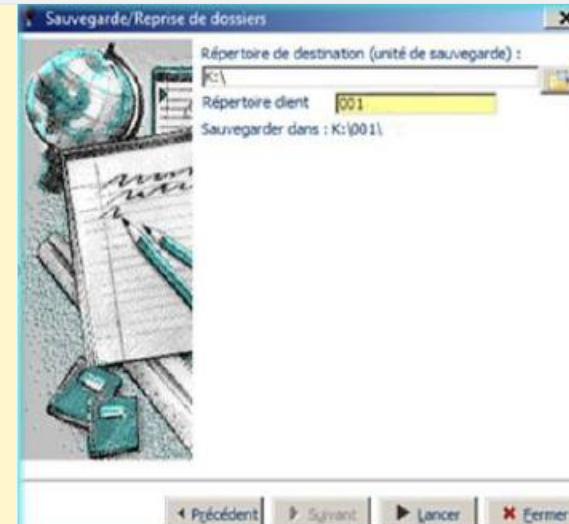


PROCEDURE

- 4 Cocher **Compacter** → **Non**
et **Compresser** → **Non**



- 5 Sélectionner le répertoire d'enregistrement et cliquer sur **Lancer**.



- 6 L'**export** est **terminé**, vous pouvez recommencer ces opérations sur les **autres dossiers à migrer**

PROCEDURE

Etape 2 : Import des dossiers de production

Télécharger MyDataLink pour Quadra 32Bits en [cliquant ici](#)

Télécharger MyDataLink pour Quadra 64Bits en [cliquant ici](#)

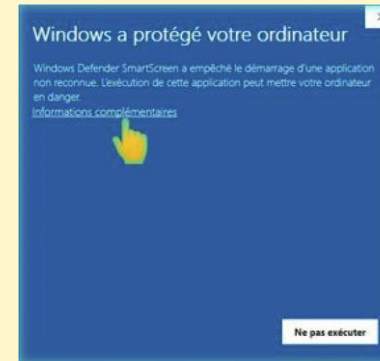
- 1 Lors du **téléchargement** de ce fichier, vous pouvez être confronté à plusieurs **messages d'alertes windows**. **Validez** ceux-ci pour récupérer le fichier.



Cliquer sur **télécharger**

PROCEDURE

- 2 Installer l'application.
Là aussi des messages windows apparaissent. Cliquer sur Informations complémentaires et Exécuter quand même.

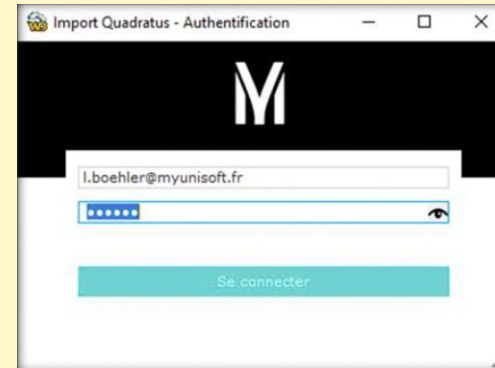


- 3 Après l'installation, lancer l'application en double cliquant sur l'icône MyDataLink

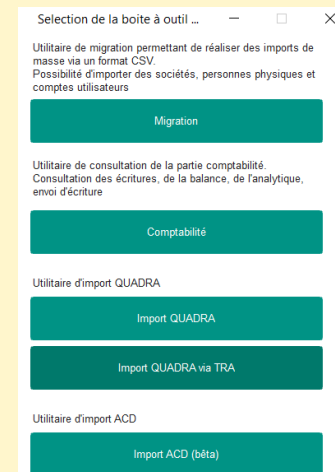


PROCEDURE

- 4 Renseigner vos **identifiants MyUnisoft** et cliquer

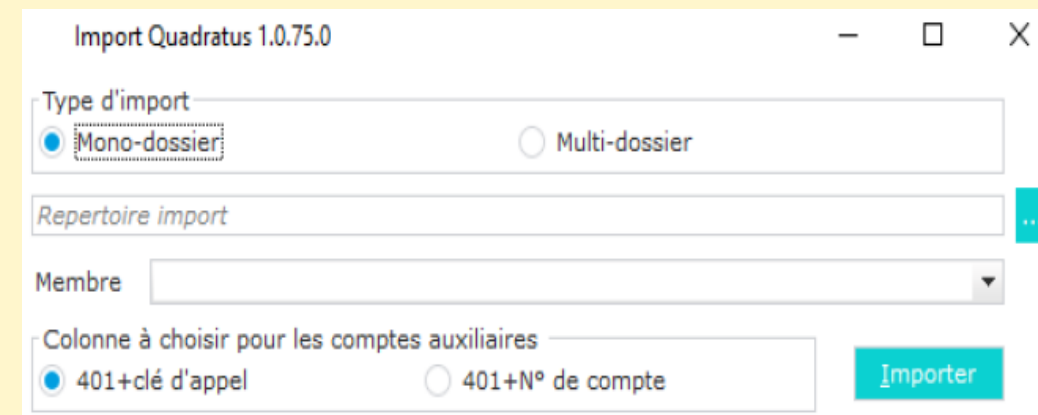


- 5 Sélectionner **Import QUADRA**



PROCEDURE

- 6 Sur la fenêtre suivante, il est nécessaire de sélectionner :
- **Type d'import** : Mono-dossier ou Multi-dossier.
 - **Répertoire import** : il est nécessaire de sélectionner le répertoire d'enregistrement (§5 de l'étape 1). Un dossier à importer contient plusieurs sous-répertoires comme dans l'exemple.
 - **Membre** : si vous avez plusieurs Cabinet.
 - **Colonne à choisir pour les comptes auxiliaires**.



Import Quadratus 1.0.75.0

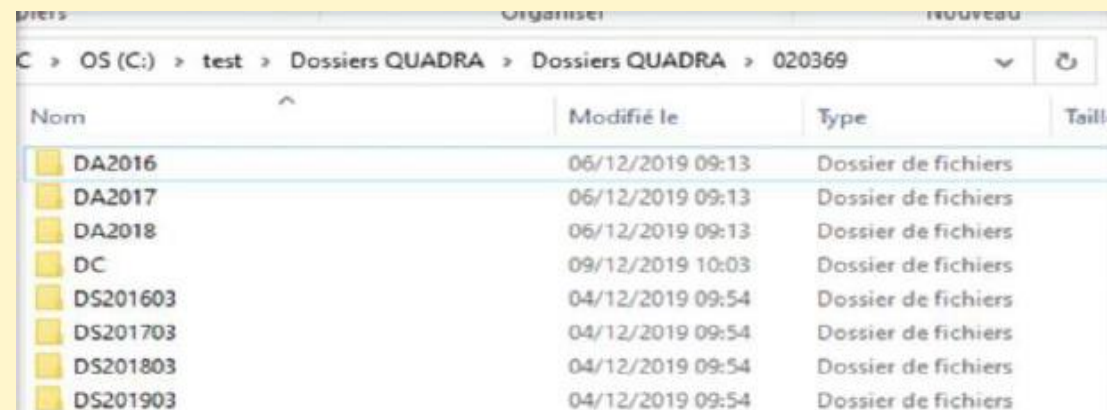
Type d'import
☒ Mono-dossier ☐ Multi-dossier

Repertoire import

Membre

Colonne à choisir pour les comptes auxiliaires
☒ 401+clé d'appel ☐ 401+N° de compte

Importer

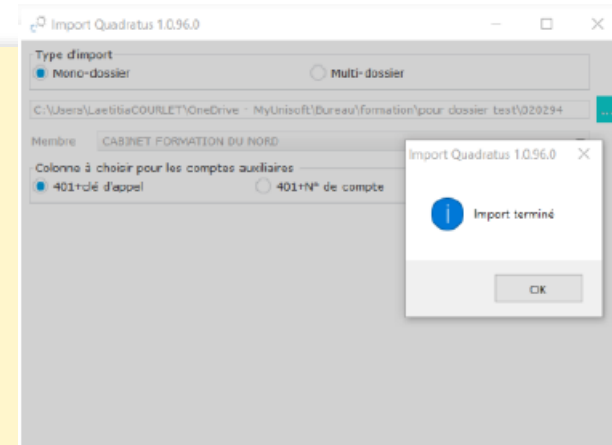


Nom	Modifié le	Type	Taille
DA2016	06/12/2019 09:13	Dossier de fichiers	
DA2017	06/12/2019 09:13	Dossier de fichiers	
DA2018	06/12/2019 09:13	Dossier de fichiers	
DC	09/12/2019 10:03	Dossier de fichiers	
DS201603	04/12/2019 09:54	Dossier de fichiers	
DS201703	04/12/2019 09:54	Dossier de fichiers	
DS201803	04/12/2019 09:54	Dossier de fichiers	
DS201903	04/12/2019 09:54	Dossier de fichiers	

PROCEDURE

7 Un clic sur le bouton « importer » lance le traitement.

8 Import terminé avec succès.



9 Vous pouvez vous rendre sur votre interface [MyUnisoft](https://app.myunisoft.fr/)
<https://app.myunisoft.fr/>
et affecter une formule sur le Dashboard Admin/EC

PROCEDURE

10 Information importante Version 32Bits

Attention si votre version **Quadra est en 32Bits**, vous devez vous munir de **MyDataLink en version 32Bits**.

Néanmoins celle-ci présente des **limites pour les dossiers très volumineux** (Impossible de migrer ces dossiers, c'est la raison du développement d'une version 64Bits).

Dans ce cas nous vous invitons à entrer en contact avec le **support MyUnisoft** afin que nous réalisons la migration de ces dossiers trop volumineux.